
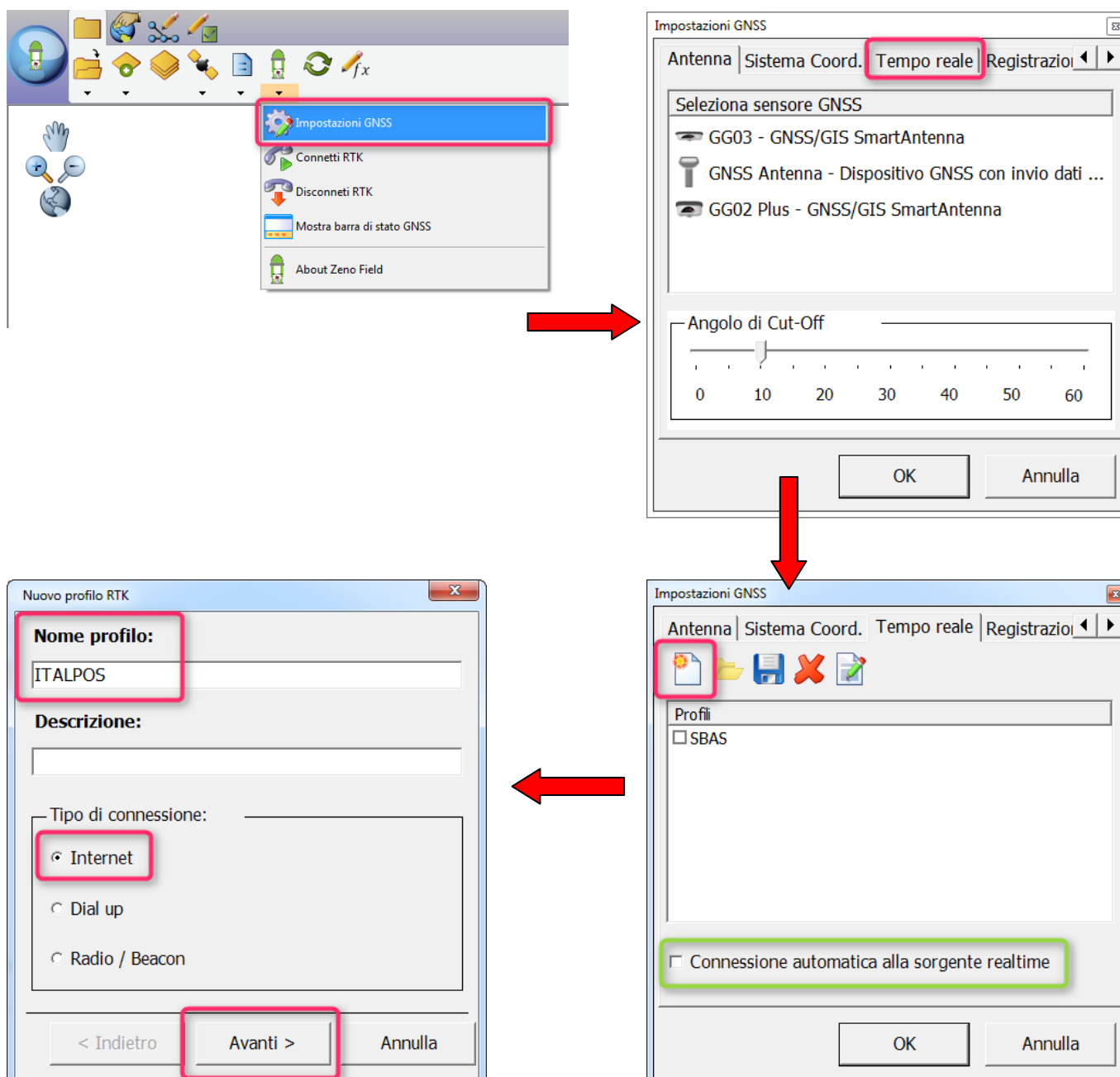


Configurazione Iniziale per Smartnet ItalPos Strumentazione: ZenoField – ZenoConnect

1. CONFIGURAZIONE DEL TELEFONO, CONNESSIONE A INTERNET E CONFIGURAZIONE RTK

• CREARE UN NUOVO PROFILO DI CONFIGURAZIONE

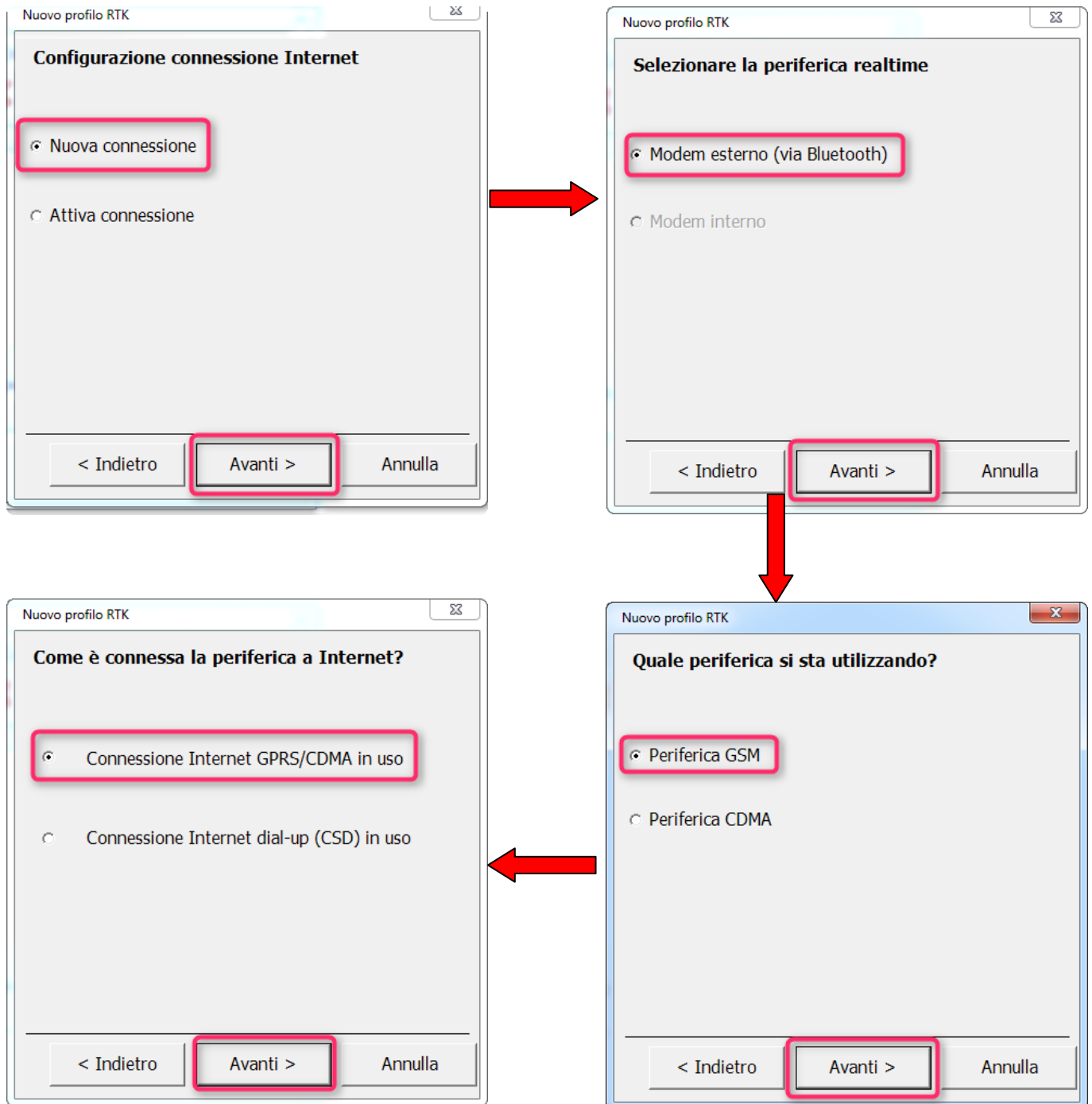
Dalla schermata principale premere sull'icona  => **Impostazioni GNSS** => Selezionare il modello di antenna desiderato e premere su **Tempo Reale** => Premere sulla prima icona a sinistra per creare un **Nuovo Profilo** (lasciare deselezionato "Connessione automatica alla sorgente realtime") => Inserire un nome identificativo del profilo e selezionare il Tipo di Connessione (Internet) e premere **Avanti**.



The image illustrates the configuration process through four sequential screenshots:

- Impostazioni GNSS Menu:** The main menu is shown with the 'Impostazioni GNSS' option highlighted in blue.
- Impostazioni GNSS - Tempo reale:** The 'Tempo reale' tab is selected. The 'Seleziona sensore GNSS' list includes 'GG03 - GNSS/GIS SmartAntenna', 'GG02 Plus - GNSS/GIS SmartAntenna', and 'GNSS Antenna - Dispositivo GNSS con invio dati ...'. The 'Angolo di Cut-Off' slider is set to 10. The 'OK' button is highlighted.
- Impostazioni GNSS - Nuovo Profilo:** The 'Nuovo Profilo' icon (a document with a plus sign) is selected. The 'Connessione automatica alla sorgente realtime' checkbox is unchecked and highlighted with a green box.
- Nuovo profilo RTK:** The 'Nuovo profilo RTK' dialog box is shown. The 'Nome profilo:' field contains 'ITALPOS'. The 'Tipo di connessione:' section has 'Internet' selected. The 'Avanti >' button is highlighted.

Selezionare **Nuova Connessione** e premere **Avanti** => Selezionare la periferica realtime utilizzata (**Modem esterno via Bluetooth** o Modem Interno) => Inizierà la ricerca della periferica richiesta; se richiesto il codice PIN di associazione dispositivo, inserire 4 volte zero "0000"; al termine dell'associazione premere **Avanti** => Selezionare il tipo di periferica in uso: **Periferica GSM** e premere **Avanti** => Selezionare **Connessione Internet GPRS/CDMA in uso** e premere **Avanti** =>



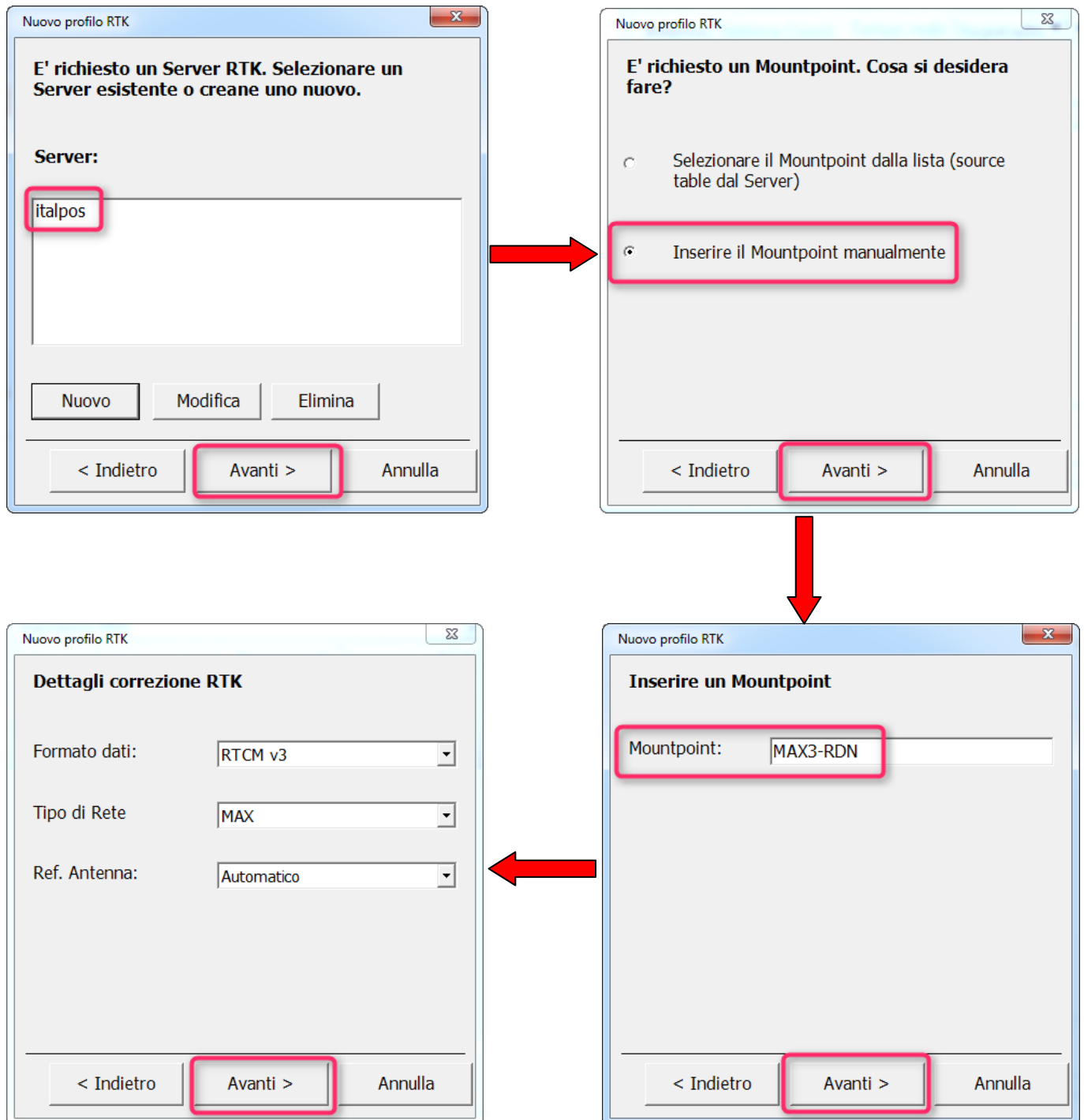
Inserire l'**APN** per la connessione ad internet e premere **Avanti** => NON spuntare l'opzione "Utilizzare User ID e Password e premere **Avanti** => Creare il nuovo Server RTK premendo su **Nuovo** => Inserire i dettagli del nuovo Server ItalPoS:

Nome del Server: **italpos**
Indirizzo: **it.nrtk.eu**
Porta: **2101**
User ID: Inserire il **nome utente** fornito dai gestori della Rete ItalPoS
Password: Inserire la **password** fornita dai gestori della Rete ItalPoS
Spuntare la riga **Utilizzare Server NTRIP**
Premere **OK**

L'APN varia in base al gestore telefonico: di seguito indichiamo gli APN più comuni:

TIM => IBOX.TIM.IT
VODAFONE => WEB.OMNITEL.IT
WIND => INTERNET.WIND
TRE => TRE.IT

Il server appena creato verrà visualizzato nella lista; premere **Avanti** => Selezionare **Inserire il Mountpoint manualmente** e premere **Avanti** => Digitare **MAX3-RDN** (**NRT3-RDN** se si utilizza l'abbonamento di tipo **Smartnet**) e premere **Avanti** => Inserire i **Dettagli correzione RTK** e premere **Avanti** =>



Formato dati: **RTCM V3**
Tipo di Rete: **MAX** (**Nearest** se si utilizza l'abbonamento di tipo **Smartnet**)
Ref. Antenna: **Automatico**

Premere **Avanti**

A questo punto Zeno Field effettuerà un controllo sulle configurazioni appena impostate. La spunta verde indicherà che l'operazione è stata effettuata con successo, la X rossa indicherà che l'operazione è fallita. Se il rover è già connesso ad internet inizierà a ricevere le correzioni realtime.

Premere "Finire" per completare la configurazione.

PRIMA DI INIZIARE IL RILIEVO IN RTK CON LA RETE SMARTNET / ITALPOS E' NECESSARIO AVERE LA POSIZIONE CALCOLATA E LA CONNESSIONE AD INTERNET. NON AVVIARE LA RICEZIONE DATI SE NON SI HA A DISPOSIZIONE UNO DI QUESTI DUE PARAMETRI.

LA PRESENTE GUIDA PRESUPPONE CHE IL COLLEGAMENTO CON LA PROPRIA ANTENNA GPS SIA AVVENUTO CON SUCCESSO (SATELLITI TRACCIATI CORRETTAMENTE)

PER QUALSIASI RICHIESTA DI INFORMAZIONI O ASSISTENZA SULLE CONFIGURAZIONI E' POSSIBILE CONTATTARE IL **SUPPORTO TECNICO AL N° **03711856070** (PER UTENTI CON CONTRATTO DI MANUTENZIONE ATTIVO) OPPURE SCRIVERE UNA EMAIL A: **supporto.tecnico@leica-geosystems.com****

0371-1856070



Supporto

supporto

supporto.tecnico@leica-geosystems.com