

Leica SmartNet ItalPoS

Guida rapida (ma non troppo) di
campagna

Rover Trimble

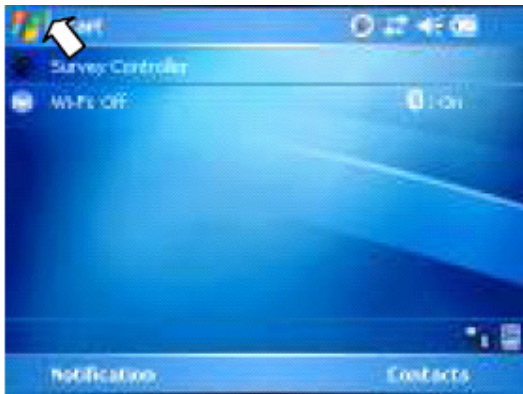


- 1 -
- when it has to be right

Leica
Geosystems

Questa guida rapida contiene le informazioni necessarie per configurare il rover **Trimble R6 e R8**, per l'uso con la rete SmartNet ItalPoS. Mediante collegamento internet e telefono cellulare esterno. (Versione del Survey Controller 11.32)

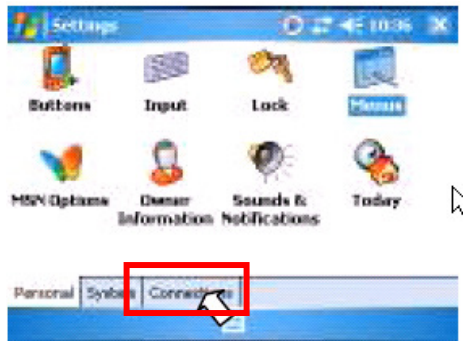
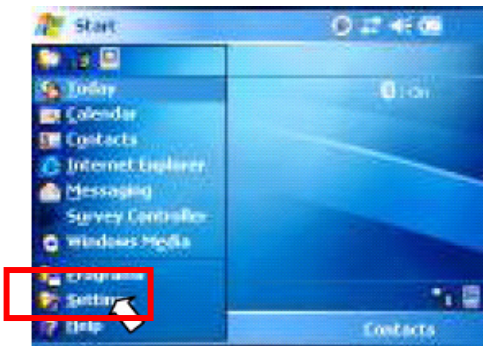
Configurazione del GPR Trimble (R6 e R8) con TSC2 per la connessione alla rete SmartNet ItalPoS tramite GPRS e protocollo NTRIP



La prima parte da svolgere è configurare il telefonino e l'antenna GNSS. Accendere il bluetooth sul TSC. Quindi fate click su **Start** e poi su **Settings** e poi sul tab **Connections**.

- 3 -
- when it has to be **right**

Leica
Geosystems

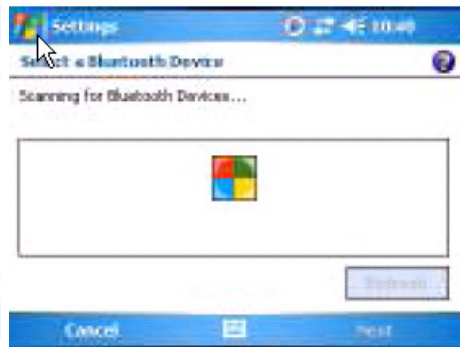
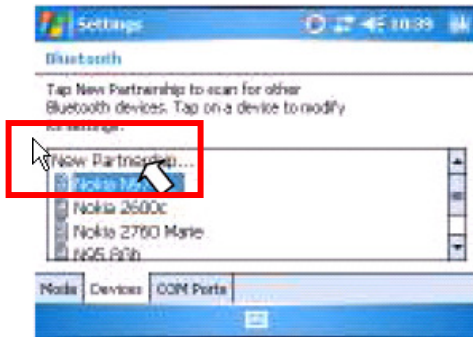


Rev 01/11/13FM

- 4 -
- when it has to be **right**

Leica
Geosystems

Selezionare **Bluetooth** e poi spuntare la voce **Turn on Bluetooth**.
Selezionate il **Tab Device** e fare click su **New Partnership**

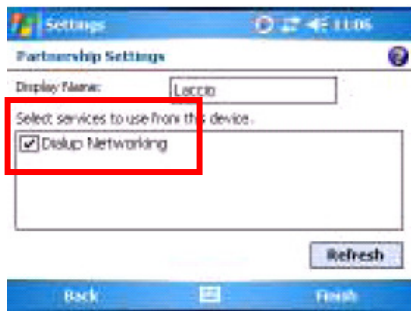


Rev 01/11/13FM


- 5 -
- when it has to be **right**

Leica
Geosystems

Il TSC2 inizia a cercare i dispositivi raggiungibili, assicuratevi che il telefonino che volete usare come modem sia acceso e raggiungibile. Quando lo vedete comparire nella lista cliccateci sopra e selezionate **Next** e poi associatelo con una password al TSC. Una volta associato vi troverete nella pagina con



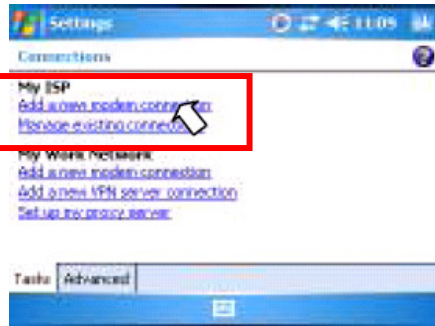
l'immagine a fianco. Spuntate **Dialup networking** e poi **Finish**. Avete collegato il telefonino.



Fate la stessa operazione per l'antenna GNSS, se non lo avete già fatto. Tenendo presente che il codice per associare l'antenna è sempre 0000.

Il passo seguente è quello di configurare la connessione ad internet. Dal menù principale si deve sempre andare su **Start** e poi su **Settings** e poi sul tab **Connections**.

Selezionate **Connections** e poi sotto la voce *my ISP* **Add new connection**.



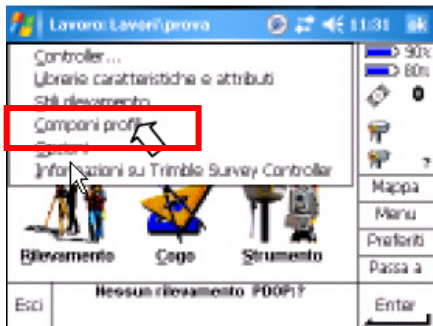
Inserire un nome ad esempio *“Internet telefonino”* , selezionare **Bluetooth** e premere **Next**.

A questo punto selezionare il telefonino desiderato e inserire nello spazio del numero di telefono:

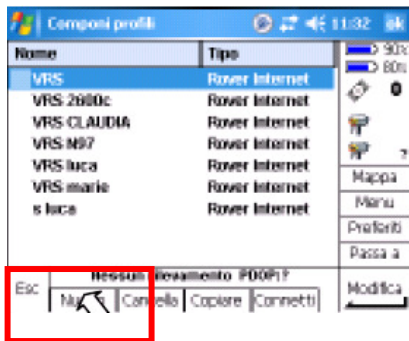
991#**

premere **Next** e poi lasciare in bianco la parte di username e pwd facendo clic su **Finish**.

Adesso creiamo il **Profilo**. Aprire il Trimble Survey Controller
Fare click su **Configurazione** e poi **Componi Profilo**.



Fate click su **Nuovo** e chiamatelo ad esempio “*Internet ItalPoS*”



Sotto tipo di profilo selezionare Rover internet e sotto Connessione di rete selezionare quella precedentemente creata con il nome “*Internet telefonino*”. Completare la parte APN in base al vostro gestore di telefonia mobile.

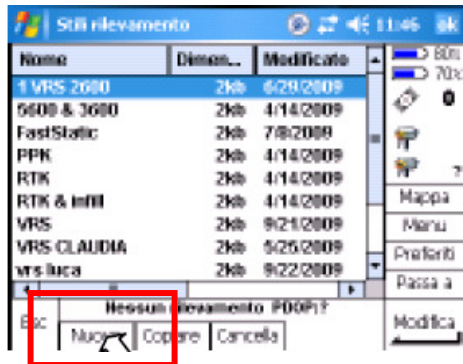
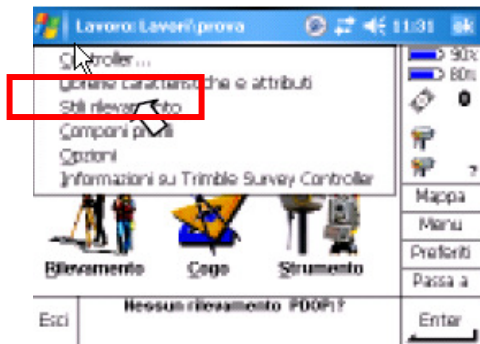
Di seguito un elenco dei principali APN.

TIM: ibox.tim.it
VODAFONE: web.omnitel.it
WIND: internet.wind
TRE: tre.it

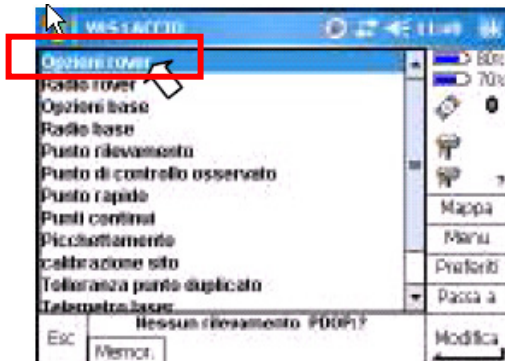
Inserire l'indirizzo ip e la porta forniti nella mail di conferma della registrazione ad ItalPoS, spuntate la voce **Usa NTRIP** e poi fate click su ½ per scorrere alla seconda pagina.

Non spuntate usa server proxy e alle voci Nome Utente NTRIP e Password NTRIP inserire quelle inviate nella mail di conferma della registrazione ad ItalPoS. Selezionate come tipo di connessione **GPRS** e poi fate click su **Memor.**

Infine si deve configurare lo stile di rilevamento.
Fare click su **Configurazione** e poi **Stili di rilevamento**



Fate click su **Nuovo** e dategli il nome “*Stazione vicina*” se volete configurare il collegamento al servizio Smartnet (Nearest) oppure “*Area*” per il servizio ItaiPoS (MAX o VRS) come tipo di stile selezionate **GPS**



Rev 01/11/13-FM

Selezionate **Opzioni Rover**.
E impostare come tipo di rilevamento **RTK** e formato di radiotrasmissione:

- 14 -
- when it has to be right

Leica
Geosystems

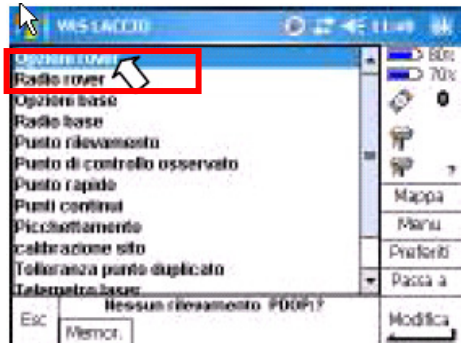
Multi-stazione (RTCM) : per Smartnet

RTCM3Net (RTCM) oppure VRS(RTCM) : per ItalPoS

maschera elevazione e s PDOP potete lasciare quelle di default.

Poi fate click su 1/3 per scorrere alla seconda pagina.
Selezionare il vostro tipo di antenna e l'altezza strumentale, poi cliccate su 2/3 lasciate così o spuntate GLONASS se lo avete disponibile. Finire con **Accetta**.

Sezionare **Radio rover** e impostare come tipo Connessione Internet e come profilo quello chiamato "*Internet ItalPoS*"



Per iniziare il rilevamento dal menù principale fate click su Rilevamento e poi selezionate lo stile:

Stazione Vicina

E poi **inizio rilevamento**. Lo strumento vi chiederà di selezionare un lavoro e poi si conetterà ad internet generando la lista dei prodotti RTK che la rete mette a disposizione. Selezionare tra

MOUNTPOINT	Tipo	CARATTERISTICHE	NOTE
NRT2-RDN	<i>Vicina</i>	<i>Stazione più vicina RTCM2 – 18,19</i>	<i>Richiede NMEA</i>
NRT3-RDN	<i>Vicina</i>	<i>Stazione più vicina RTCM3</i>	

Oppure

Area

E poi **inizio rilevamento**. Lo strumento vi chiederà di selezionare un lavoro e poi si conetterà ad internet generando la lista dei prodotti RTK che la rete mette a disposizione. Selezionare tra

MOUNTPOINT	Tipo	CARATTERISTICHE	NOTE
MAX3-RDN	Area	AREA più vicina RTCM3 (Formato di Radio trasmissione RTCM3Net)	Richiede NMEA
IMAX3-RDN	Area	AREA più vicina RTCM3 (Formato di Radio trasmissione RTCM3Net)	
VRS3-RDN	Area	AREA più vicina RTCM3 (Formato di Radio trasmissione VRS RTCM)	